

# L'ECOSOCIOPO



## L'édito des lycéens !

Depuis le 17 novembre le mouvement des "gilets jaunes" est en marche. Ce mouvement non structuré rassemble des Français dans tout le pays. Il s'oppose au gouvernement en vigueur, aux taxes, à la baisse du pouvoir d'achat pour les classes populaires. Ce mouvement consiste à bloquer les ronds-points et les axes clés du pays.

En réponse à ce mouvement, le président Emmanuel Macron annonce 4 grands changements :

- Augmentation du SMIC de 100euros sans aucun coût pour l'employeur

- Heures supplémentaires sans charges\*
- Une prime pour les salariés par les employeurs qui le peuvent sans charges\*
- Pour les retraités qui perçoivent moins de 2000 euros par moi la hausse de la CSG est annulée. (CSG= impôt destiné à participer au financement de la protection sociale.)

Toutes ces mesures commenceront dès le premier janvier 2019.

Néanmoins ce mouvement continue toujours. Il est défendu pacifiquement par les "gilets

jaunes". Mais l'image de ce mouvement a été dégradée par des casseurs. L'Etat prendra en compte le coût des dégradations mais une question se pose comment l'Etat va-t-il financer les mesures et réparations annoncées par le président ?

\* non imposable

Bixente **COURBET**  
Charles **VEILLY**  
Gabin **VEILLY** (1ère ES)

## La rubrique éco de Monsieur Hugo ! Crescita economica e mafia....

**MAFIA: UN FLÉAU POUR LA CROISSANCE!** L'une des imperfections du PIB est la non prise en compte des économies souterraines, c'est-à-dire des activités illégales profitant du système. Suivant les pays, ces activités souterraines présentent une part plus ou moins importante des échanges commerciaux: c'est le cas de l'Italie où la mafia a gangrené une grande partie des régions du Sud et tend à se développer sur le reste du territoire. Des réseaux familiaux détiennent la majeure

partie des infrastructures publiques qu'ils construisent avec des matériaux de moindre qualité qui tendent à s'effondrer dont le pont de Gène, mais aucune action des politiques qui sont corrompues. D'autre part, les politiques environnementales sont aujourd'hui une priorité pour l'Europe mais l'Italie ne peut pas mettre en place un développement durable étant donné qu'à cause des mafieux qui font prévaloir leurs intérêts économiques plutôt que la nature: il en résulte

beaucoup de pollution engendrée par des décharges sauvages et des constructions illégales sur les littoraux. Bref, sur tous les plans, la mafia est un phénomène qu'il faut à tout prix limiter: en effet cela nuit au développement durable et à la croissance; en effet, les activités souterraines représentaient en 2012 35% du PIB italien.

**Stessie BASTIDE & Mathilde DARCY (TES)**

( *Remerciements à Mme. LURMIN professeur d'Italien*).

2019

Trimestre 2

Le coin solidaire

**Quelques dates clés pour t'informer sur ton orientation :**  
**Lyon** : 11-12 Janvier Salon de l'étudiant.  
**Valence** : 18-19 Janvier Forum Post-Bac.  
**Marseille** : 18-19 Janvier Salon du lycéen et de l'étudiant.  
**Nice** : 22-23 Mars Salon de l'apprentissage, de l'alternance et des métiers.

- « Bonjour, je m'appelle Laura BETTI, je suis élève en TES et je propose du soutien en mathématiques au lycée. Si vous en avez la nécessité, informez vous auprès de Madame PALLOIX - BESTION ».
- « Bonjour, je suis une élève de Terminale ES, et je propose mon aide pour les élèves ayant des difficultés en anglais. Si vous en avez la nécessité, contactez-moi ou Madame PALLOIX - BESTION.  
Lisa Rousset »

Dans ce numéro :

Crescita economica e mafia	1
L'interdiction de la fessée	2
Why the internet of things will sleep away the supermarket	2
L'Essor des humanoïdes	3
Le RCI : revendication emblématique des gilets jaunes	3
SES et écoles de	3
Cop 24 & développement durable	4
La parité	



L'évènement du moment



## La rubrique socio de Miss Margot ! SOCIO-PHILO : les humanoïdes.

### L'ESSOR DES HUMANOÏDES

Black Mirror est une série britannique qui dénonce les problèmes de la société. L'un des épisodes ("Bientôt de retour") met en scène Ash Starmer qui meurt et laisse sa femme Martha seule. Dévastée, elle refuse d'accepter son deuil et appelle une société capable de créer une intelligence artificielle (IA) ressemblant à son mari. D'abord satisfaite car il est reproduit à la perfection, son bonheur est de courte durée car elle sait que cet individu n'est pas la personne qu'elle a aimée, mais seulement une sorte de clone. Malgré l'apparence et la voix, cette IA n'est pas consciente. Cela ne comble pas son manque, elle ne retrouve pas l'âme de son mari. Malgré les connaissances scientifiques spectaculaires

d'aujourd'hui, il n'y a aucune preuve d'une technologie consciente en dehors des films de SF. La conscience est la faculté de connaissance de nous-même et de notre environnement. Pour être conscient il faut avoir des émotions et des sentiments, c'est-à-dire une dimension personnelle. Mais aussi la capacité de s'adapter, d'inventer des nouvelles solutions. Par exemple, les ordinateurs et robots ont une puissance de calculs extraordinaires, mais ne peuvent être ni créatifs, ni empathiques. Actuellement, de plus en plus de machines sont présentes, dans les usines mais également dans nos maisons. Les IA facilitent notre vie. Mais elles nous remplacent peu à peu et limitent le nombre d'emplois disponibles. Le chômage augmente. En

somme, les IA sont conçues par l'Homme afin de réaliser une tâche particulière mais elles n'ont pas la capacité de s'adapter à différentes situations car elles, ne possèdent aucune conscience contrairement à l'Homme, étant donné que cette faculté de connaissance lui est propre.

Si un jour l'Homme réussit à rendre un robot conscient, cela voudrait-il dire que l'Homme aura réussi à créer la vie autrement que biologiquement ?

**J. GOULARD, M. CABOCHE, C. FRIEDRICH (TES)**



### **Le mot de Sciences po !** Le RIC ? Revendication emblématique des gilets jaunes

Revendication phare du mouvement des gilets jaunes, le **referendum d'initiative populaire**, permet de soumettre une mesure au vote des citoyens sans avoir obtenu l'accord d'un certain nombre d'élus. Le procédé précédent (2015) n'a jamais été appliqué. Par le biais de ce RIC plusieurs propositions pourraient

être soumises aux citoyens. Dont :

- le fait de proposer des lois
- le fait d'approuver ou non des traités
- le fait de demander l'abrogation d'une loi
- le fait de modifier la Constitution
- le fait de révoquer des élus, soit demander le départ d'un responsable politique au cours de son mandat

La principale volonté des partisans de cette mesure est de "**redonner la parole au peuple**". Par conséquent, délaissier la démocratie représentative au profit d'un système plus participatif, voire délibératif.

**Valentin BOISSE (TES).**



#### **Glita Mallasz**

**Nous ne sommes pas les victimes impuissantes des événements extérieurs, mais bien au contraire la goutte décisive qui peut faire pencher la balance [...]** (citation retenue par Noam CHIMOT 1ère ES)

### **Orientation : Spécialité SES, un choix d'avenir ! SES & écoles de commerce**

La filière ES permet d'ouvrir de nombreuses portes en termes d'orientation. Cette spécialité permet l'entrée en Faculté, en BTS, en Dut/Iut ou encore de grandes écoles spécialisées : communication, marketing, hôtellerie, etc. Il existe plus de 200 écoles de management et de commerce en France. **Les points communs :** Elles permettent une formation polyvalente avec

des spécialisations dans les domaines clé de l'entreprise. Elles permettent d'obtenir des diplômes de niveau bac+3, +5 (Master), bac+6 (MS= Master Spécialisé), voire bac+8 (Doctorats).

**Accès aux écoles :** Quel que soit le niveau d'intégration (post-bac, post-prépa), l'admission en école de commerce fait l'objet d'une sélection parfois exigeante : épreuves écrites et entretiens

face à un jury. **Quelles sont les matières d'une formation en école de commerce ?** L'organisation des cours enseignés n'est pas la même selon que la formation s'effectue en 3, 4 ou 5 ans. Chaque école de commerce organise et définit ses enseignements. Cependant, il existe un tronc commun de matières et des spécialités dans chaque programme. **Lily CRUMIERE, Claire MAUREL, Laura BETTI (TES)**



**La BD de Thomas !**  
**« COP 24 et développement durable »**  
 Thomas JACQUEMET (TES)

**Rédaction**

Lycée saint Louis  
 CLASSES DE SECONDE SES  
 CLASSE DE PREMIERE Spécialité SES  
 CLASSE DE TERMINALE Spécialité SES  
 Contact :  
 a.palloix-bestion@stlouis-orange.fr

**John Lennon**  
**"à l'école on m'a demandé ce que je voulais faire quand je serai grand, j'ai répondu "être heureux" Ils m'ont dit que je n'ai pas compris la question, j'ai répondu qu'ils n'avaient pas compris la vie."** (citation retenue par Noam CHIMOT 1ère ES)

**Le coin des maths**

**Taux de variation**

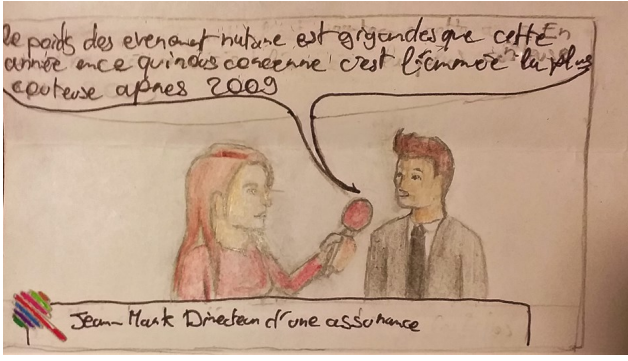
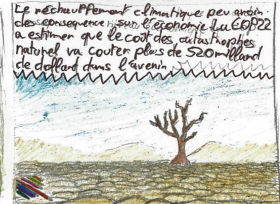
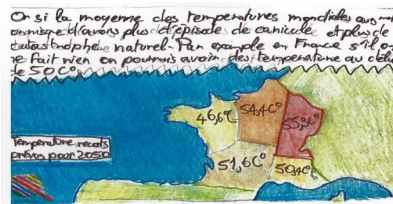
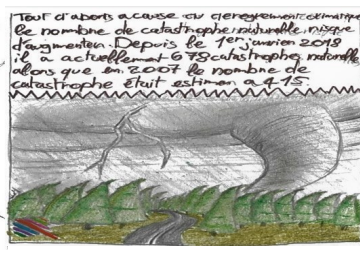
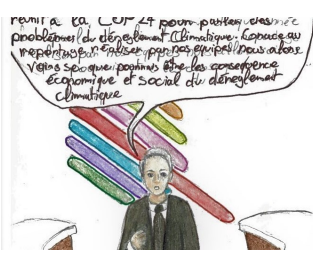
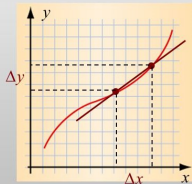
On peut également caractériser la forme d'une fonction dans un intervalle à l'aide du taux de variation de la fonction dans cet intervalle.

Le taux de variation d'une fonction non affine n'est pas constant, il varie.

On peut cependant en estimer une valeur approchée en calculant la pente du segment de droite passant par deux points rapprochés de la courbe.

Le taux de variation est estimé par le rapport :

$$\frac{\Delta y}{\Delta x}$$



**SOS SES : le conseil de Madame SES !**

Les taux de variation (VA-VD/VD x 100) mesurent une évolution. Cela signifie que la variable (ce qui est étudié : PIB, chômage, pouvoir d'achat etc) a augmenté, diminué ou stagné au cours du temps. Pour gagner des points n'écrivez plus

l'expression « a évolué » mais a diminué, a augmenté ou a stagné ! Ce type de données se rencontre dans les documents de l'EC2, de l'EC3 ou encore de la dissertation ! Et dans chacun de ces exercices vous devez formuler des phrases de ce type.

Pour l'EC3 ou la dissertation, si le dossier documentaire comporte des documents statistiques, pensez à faire un maximum de lectures de données pour illustrer votre argumentation ! Prochain N° : les indices...

**Le coin des Lettres ... SOCIOLOGIE & LITTÉRATURE : la parité...**

« Tout le monde connaît la célèbre Marquise de Merteuil, personnage principal du roman épistolaire de Pierre Choderlos de Laclos paru en 1782 « Les Liaisons dangereuses ». Dans cette œuvre, il est question de libertinage mais aussi de condition féminine. La Marquise y incarne l'émancipation des femmes. Dans le chapitre 31 elle explique comment, en autodidacte, elle a travaillé pour paraître et jouer un rôle à la cour. Si, comme elle affirme, elle s'est forgé dès son plus jeune âge un tempérament, elle a du l'imposer dans le monde des hommes et s'affirmer en tant que femme, en tant qu'être libre et autonome.

Nous voyons qu'aujourd'hui, la question des femmes se pose encore. La parité est dans toutes les bouches, mais qu'en est-il vraiment ? La société impose-t-elle encore à la femme de jouer un rôle comme le personnage de Laclos qui doit porter un masque pour se faire respecter ? ». M. LAFARGE & Jade DASSONVILLE (1èreES)



Remerciements à Carine MACIP professeur de français pour sa collaboration